

Приложение к Постановлению Исполнительного комитета

Сармановского района Республики Татарстан

от 29.12.2020 г. № 438

**ДОКУМЕНТАЦИЯ ПО ПЛАНИРОВКЕ
ТЕРРИТОРИИ ДЛЯ РАЗМЕЩЕНИЯ ЛИНЕЙНОГО
ОБЪЕКТА РЕГИОНАЛЬНОГО ЗНАЧЕНИЯ**

**Реконструкция автодороги Джалиль – Сарманово, км 12+250 – км
18+317 в Сармановском муниципальном районе Республики
Татарстан**

ППТ-ОЧ

Том 1.

**Основная (утверждаемая) часть
проекта планировки территории**

Казань 2020

ОБЩЕСТВО С ОГРАНИЧЕННОЙ ОТВЕТСТВЕННОСТЬЮ

ТрансПроектСервис

СРО-И-033-16032012

Заказчик Государственное казенное учреждение "Главное управление содержания и развития дорожно-транспортного комплекса при Министерстве транспорта и дорожного хозяйства Республики Татарстан" (ГКУ "Главтатдортранс")

Объект Реконструкция автодороги Джалиль – Сарманово, км 12+250 – км 18+317 в Сармановском муниципальном районе Республики Татарстан

**Документация по планировке территории для размещения
линейного объекта регионального значения**

ППТ-ОЧ

Том 1.

**Основная (утверждаемая) часть
проекта планировки территории**



Казань 2020

Общество с ограниченной ответственностью
ООО "ТрансПроектСервис"

СРО-И-033-16032012

Заказчик Государственное казенное учреждение "Главное управление содержания и развития дорожно-транспортного комплекса при Министерстве транспорта и дорожного хозяйства Республики Татарстан" (ГКУ "Главтатдортранс")

Объект Реконструкция автодороги Джалиль – Сарманово, км 12+250 – км 18+317 в Сармановском муниципальном районе Республики Татарстан

Документация по планировке территории для размещения
линейного объекта регионального значения

ПШТ-ОЧ

Том 1.

Основная (утверждаемая) часть
проекта планировки территории

Генеральный директор




Д.В. Панаев

Казань 2020

СОДЕРЖАНИЕ ТОМА

Обозначение	Наименование	Страницы
1	2	3
ППТ-ОЧ-С	Содержание тома	4-5
ППТ-ОЧ-СП	Состав документации по планировке территории	6
ППТ-ОЧ-ГЧ	Раздел 1. Графическая часть:	7-18
	Чертеж красных линий. Чертеж границ зон планируемого размещения линейных объектов. М 1:1000	7-12
	Чертеж границ зон планируемого размещения линейных объектов, подлежащих реконструкции в связи с изменением их местоположения. М 1:1000	13-18
ППТ-ОЧ-П	Раздел 2. Положение о размещении линейных объектов:	19-33
	1. Наименование, основные характеристики (категория, протяженность, проектная мощность, пропускная способность, интенсивность движения) и назначение планируемых для размещения линейных объектов, а также линейных объектов, подлежащих реконструкции в связи с изменением их местоположения	19-22
	2. Перечень субъектов Российской Федерации, перечень муниципальных районов, городских округов в составе субъектов Российской Федерации, перечень поселений, населенных пунктов, на территориях которых устанавливаются зоны планируемого размещения линейных объектов	22
	3. Перечень координат характерных точек границ зоны планируемого размещения линейного объекта	22-23
	4. Перечень координат характерных точек границ зон планируемого размещения линейных объектов, подлежащих переносу (переустройству) из зон планируемого размещения линейных объектов	24
	5. Предельные параметры разрешенного строительства, реконструкции объектов капитального строительства, входящих в состав линейных объектов в границах зон их планируемого размещения	24-25
	6. Информация о необходимости осуществления мероприятий по защите сохраняемых объектов капитального строительства, существующих и строящихся на момент подготовки проекта планировки территории, а также объектов капитального строительства, планируемых к строительству в соответствии с ранее утвержденной документацией по планировке территории, от возможного негативного воздействия в связи с размещением линейных объектов	25
7. Информация о необходимости осуществления мероприятий по сохранению объектов культурного наследия от возможного негативного воздействия в связи с размещением линейных объектов	26	

Согласовано			
Взам.инв.№			
Подп. и дата			
Инв.№.	7 - 20		

ППТ-ОЧ-С						Лист	Листов
Изм	Кол.	Лист	№док	Подп.	Дата	1	2
Разраб.		Котенкова			20.10.20		
Реконструкция автодороги Джалиль – Сарманово, км 12+250 – км 18+317 в Сармановском муниципальном районе Республики Татарстан Основная часть проекта планировки территории СОДЕРЖАНИЕ ТОМА						ООО «ТрансПроектСервис»	

1	2	3
ППТ-ОЧ-П	8. Информация о необходимости осуществления мероприятий по охране окружающей среды	26-29
	9. Информация о необходимости осуществления мероприятий по защите территории от чрезвычайных ситуаций природного и техногенного характера, в том числе по обеспечению пожарной безопасности и гражданской обороне	30-31
	10. Красные линии	31-33
ППТ-ОЧ-Пр	Приложения:	34-38
	Приложение 1. Согласование документации по планировке территории Лешев-Тамакского сельского поселения	34
	Приложение 2. Согласование документации по планировке территории Старокаширского сельского поселения	35
	Приложение 3. Решение Совета «Лешев-Тамакское сельское поселение» об утверждении генерального плана	36
	Приложение 4. Решение Совета Старокаширского сельского поселения об утверждении генерального плана	37
	Приложение 5. Решение Совета Сармановского муниципального района об утверждении схемы территориального планирования	38

Инв. № подл. 7 - 20	Подп. и дата	Взам. инв. №					Лист	
			ППТ-ОЧ-С					2
			Изм.	Кол.уч.	Лист	№док.		

СОСТАВ ДОКУМЕНТАЦИИ ПО ПЛАНИРОВКЕ ТЕРРИТОРИИ

Обозначение	Наименование	Состав тома
1	2	3
ППТ-ОЧ	Том 1. Основная часть проекта планировки территории	Раздел 1. Графическая часть
		Раздел 2. Положение о размещении линейных объектов
		Приложения
ППТ-МО	Том 2. Материалы по обоснованию проекта планировки территории	Раздел 3. Графическая часть
		Раздел 4. Пояснительная записка
		Приложения
ПМТ-ОЧ	Том 3. Основная часть проекта межевания территории	Раздел 1. Графическая часть
		Раздел 2. Текстовая часть
ПМТ-МО	Том 4. Материалы по обоснованию проекта межевания территории	Раздел 3. Графическая часть
		Раздел 4. Пояснительная записка
		Приложения

Согласовано			
Взам.инв.№			
Подп. и дата			
Инв.№.	7-20		


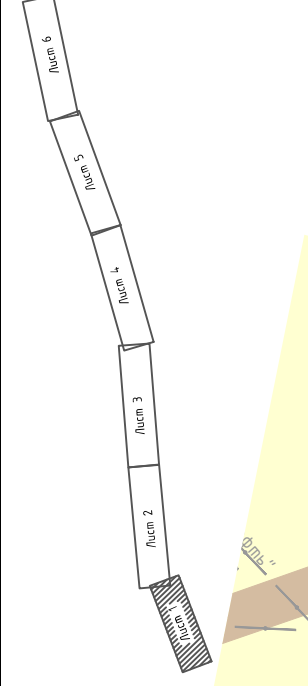
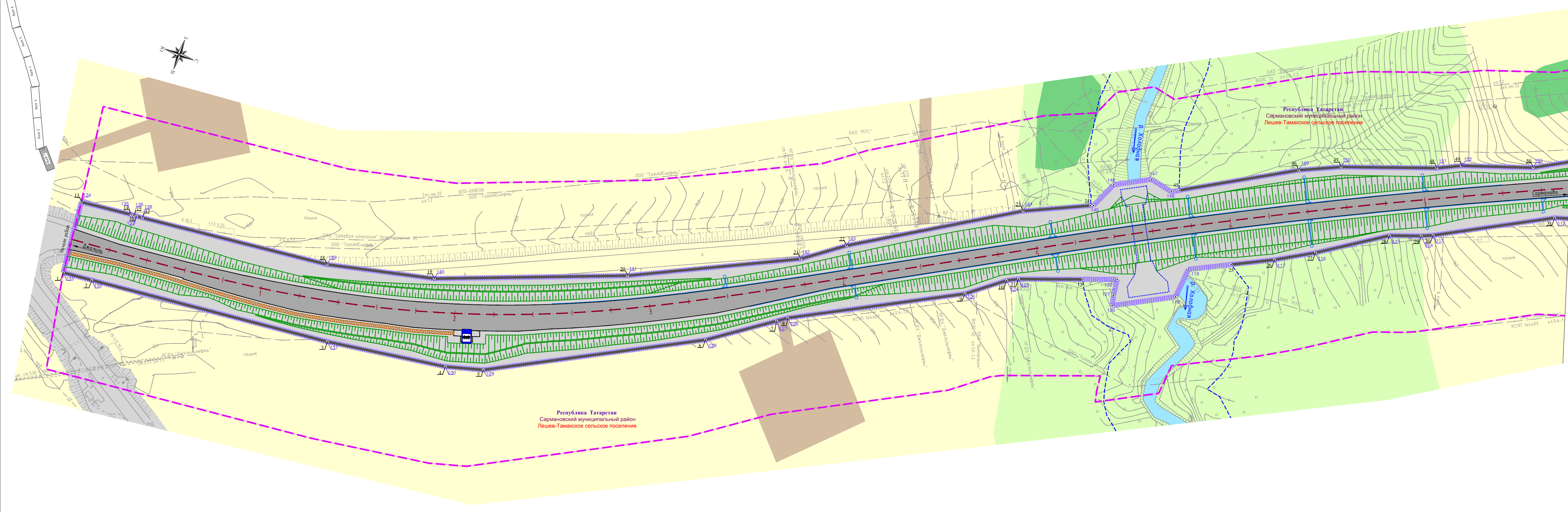
Изм	Кол.	Лист	№док	Подп.	Дата	ППТ-ОЧ-СП		
Разраб.		Котенкова			22.12.20	Реконструкция автодороги Джалиль – Сарманово, км 12+250 – км 18+317 в Сармановском муниципальном районе Республики Татарстан	Лист	Листов
						Основная часть проекта планировки территории		1
						СОСТАВ ДОКУМЕНТАЦИИ ПО ПЛАНИРОВКЕ ТЕРРИТОРИИ	ООО "ТрансПроектСервис"	

Схема расположения листов



Чертеж красных линий. Чертеж границ зон планируемого размещения линейных объектов. М 1:1000



УСЛОВНЫЕ ОБОЗНАЧЕНИЯ

ГРАНИЦЫ:

- территории, в отношении которой осуществляется подготовка проекта планировки территории
- зоны планируемого размещения объекта капитального строительства регионального значения
- сельских поселений
- устанавливаемых красных линий
- береговых полос водных объектов

ТРАНСПОРТНАЯ ИНФРАСТРУКТУРА:

- проектируемая проезжая часть
- ось и пикеты проектируемой автомобильной дороги
- проектируемые откосы автомобильной дороги
- кромка проектируемой проезжей части
- проектируемые водопропускные трубы
- проектируемые водосборсы
- проектируемые пешеходные переходы
- проектируемые прикромочные очистные сооружения
- проектируемые автобусные остановки

ТЕРРИТОРИИ:

- транспортной инфраструктуры
- производственной инфраструктуры
- сельскохозяйственных угодий (пашня)
- сельскохозяйственных угодий (пастбища, сенокосы)
- природных объектов (древесно-кустарниковая растительность, не входящая в лесной фонд)
- природных объектов (реки, ручьи)

ПОЯСНИТЕЛЬНЫЕ НАДПИСИ:

Республика Татарстан
 Сармановский муниципальный район
 Лешев-Тамакское сельское поселение

наименование субъекта Российской Федерации
 наименование муниципального района
 наименование сельского поселения

ИНЖЕНЕРНАЯ ИНФРАСТРУКТУРА:

- существующая воздушная линия электропередачи высокого напряжения
- существующий подземный электрокабель высокого напряжения
- существующая кабельная линия связи
- существующий подземный газопровод
- существующий подземный нефтепровод
- существующий подземный водопровод

ПОВОРОТНЫЕ ТОЧКИ:

- зоны планируемого размещения объекта капитального строительства регионального значения
- устанавливаемых красных линий

Примечания:

- Съемка выполнена в системе координат МСК-16. Система высот - Балтийская.
- Планируемый объект регионального значения территориально расположен в границах Лешев-Тамакского и Староакширского сельских поселений Сармановского муниципального района Республики Татарстан. Зона планируемого размещения объекта не затрагивает территории населенных пунктов.
- В границах зоны планируемого размещения объекта ранее установленные в соответствии с законодательством Российской Федерации красные линии отсутствуют. Каталог координат характерных точек устанавливаемой красной линии представлен в Приложении 1 Основной (утвержденной) части проекта планировки территории.
- В соответствии с п. 11 Постановления Правительства РФ от 12.05.2017 №564 (ред. от 26.08.2020) данный Чертеж планировки территории включает в себя объединенные Чертеж красных линий, Чертеж границ зон планируемого размещения линейных объектов.

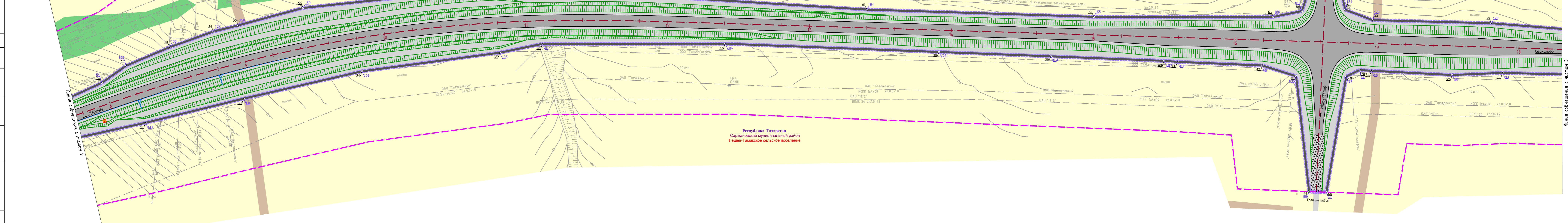
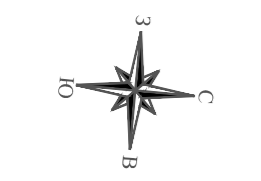
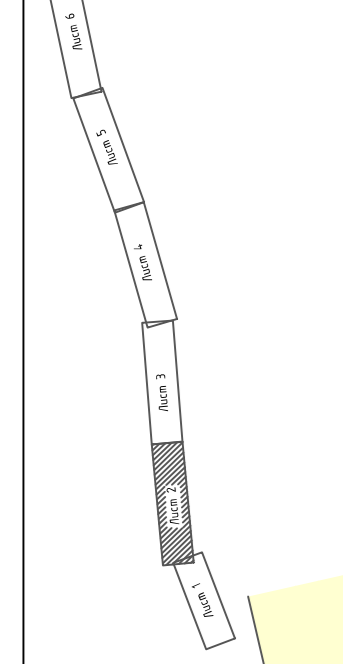
					ППТ-04-ГЧ				
					Реконструкция автодороги Джалиль - Сарманово, км 12+250 - км 18+317 в Сармановском муниципальном районе Республики Татарстан				
Изм.	Кол.уч.	Лист	№докум.	Подп.	Дата	Основная часть проекта планировки территории. Раздел 1 "Проект планировки территории. Графическая часть"	Лист	Листов	
Разраб.	Котенкова				22.12.20		1	6	
					Чертеж красных линий. Чертеж границ зон планируемого размещения линейных объектов. М 1:1000			ООО "ТрансПроектСервис"	

Создано
 Взам. инв.№
 Подп. и дата
 Инв.№ подл.
 7-20

ДОКУМЕНТАЦИЯ ПО ПЛАНИРОВКЕ ТЕРРИТОРИИ ОБЪЕКТА
"Реконструкция автодороги Джалиль - Сарманово км 12+250 - км 18+317 в Сармановском муниципальном районе Республики Татарстан"

Чертеж красных линий. Чертеж границ зон планируемого размещения линейных объектов, М 1:1000

Схема расположения листов



Согласовано

Инв.Н подл. 7-20
Взам. инв.Н
Подп. и дата

Изм.	№уч.	Лист	№док.	Подп.	Дата

ПТ-04-ГЧ

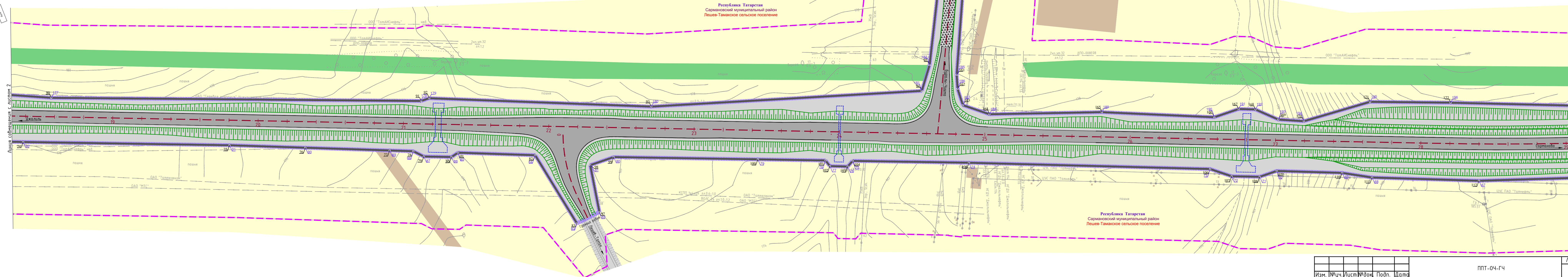
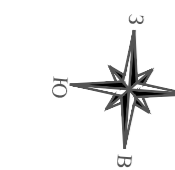
Лист	2
------	---

Линия совмещения с листом 3

ДОКУМЕНТАЦИЯ ПО ПЛАНИРОВКЕ ТЕРРИТОРИИ ОБЪЕКТА
 "Реконструкция автодороги Джалиль - Сарманово км 12+250 - км 18+317 в Сармановском муниципальном районе Республики Татарстан"

Чертеж красных линий. Чертеж границ зон планируемого размещения линейных объектов, М 1:1000

Схема расположения листов



Линия совмещения с листом 2

Линия совмещения с листом 4

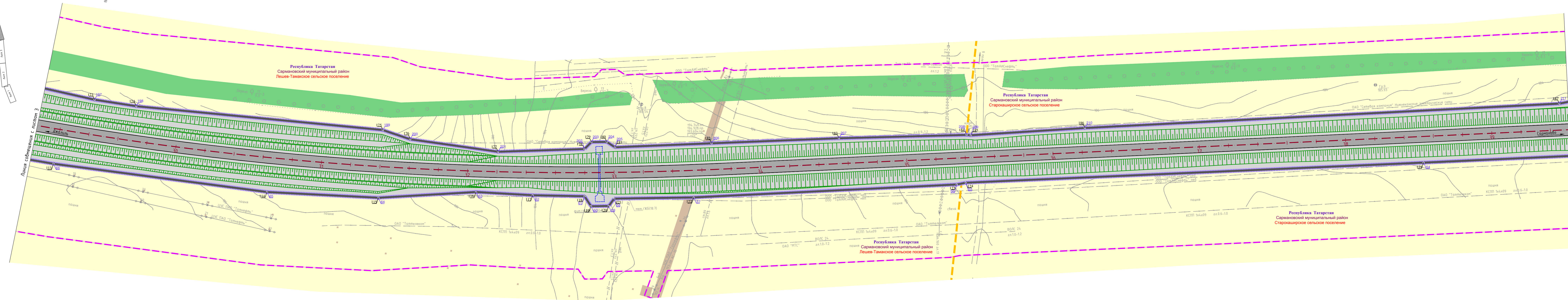
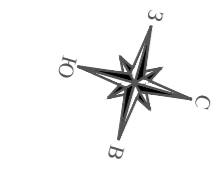
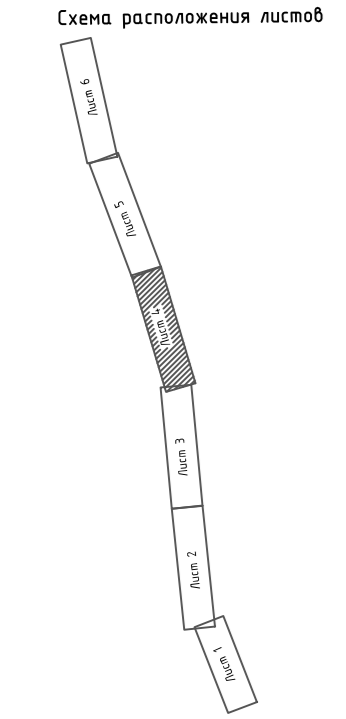
Согласовано
 Инв.Н подл. 7-20
 Взам. инв.Н
 Подп. и дата

Изм.	№уч.	Лист	№док.	Подп.	Дата

ПТ-04-ГЧ

ДОКУМЕНТАЦИЯ ПО ПЛАНИРОВКЕ ТЕРРИТОРИИ ОБЪЕКТА
"Реконструкция автодороги Джалиль - Сарманово км 12+250 - км 18+317 в Сармановском муниципальном районе Республики Татарстан"

Чертеж красных линий. Чертеж границ зон планируемого размещения линейных объектов, М 1:1000



Линия совмещения с листом 3

Линия совмещения с листом 5

Согласовано
Инв.Н подл. 7-20
Взам. инв.Н
Подп. и дата

Изм.	№уч.	Лист	№док.	Подп.	Дата

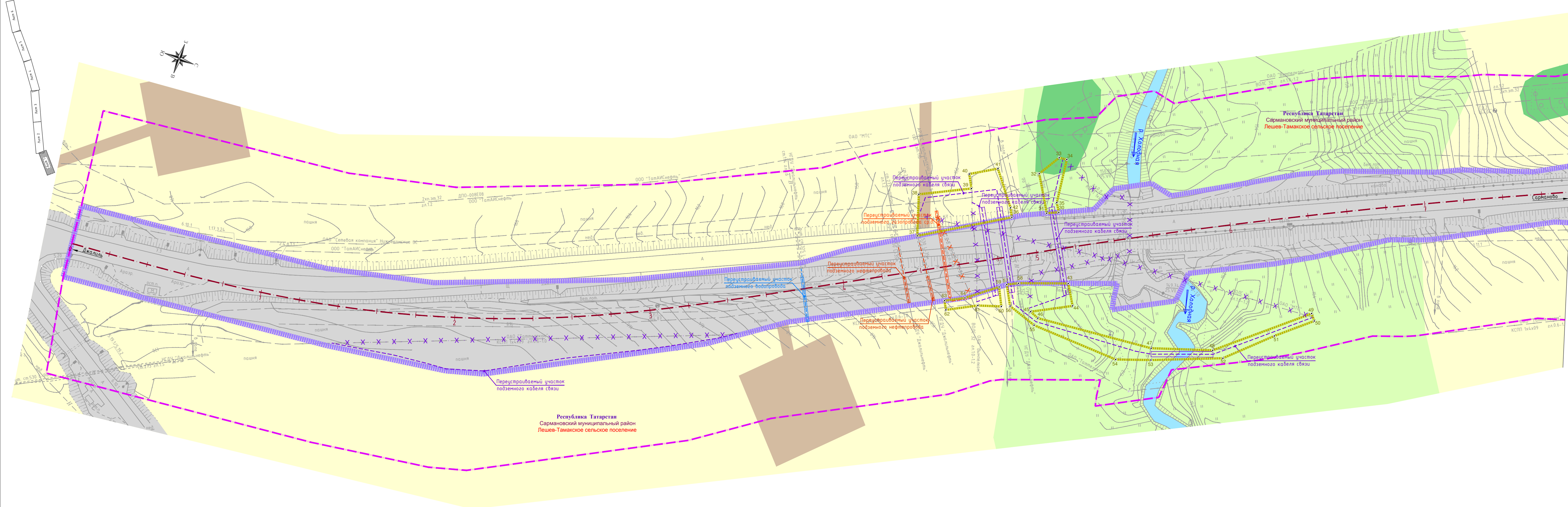
ПТ-04-ГЧ

Лист
4

ДОКУМЕНТАЦИЯ ПО ПЛАНИРОВКЕ ТЕРРИТОРИИ ОБЪЕКТА
 "Реконструкция автодороги Джалиль - Сарманово км 12+250 - км 18+317 в Сармановском муниципальном районе Республики Татарстан"

Чертеж границ зон планируемого размещения линейных объектов, подлежащих реконструкции в связи с изменением их местоположения. М 1:1000

Схема расположения листов



- УСЛОВНЫЕ ОБОЗНАЧЕНИЯ**
- ГРАНИЦЫ:**
- территории, в отношении которой осуществляется подготовка проекта планировки территории
 - зоны планируемого размещения объекта капитального строительства регионального значения
 - зоны планируемого размещения линейных объектов, подлежащих реконструкции в связи с изменением их местоположения
 - сельских поселений
- ТРАНСПОРТНАЯ ИНФРАСТРУКТУРА:**
- ось и пакеты проектируемой автомобильной дороги
- ИНЖЕНЕРНАЯ ИНФРАСТРУКТУРА:**
- проектируемый участок подземного газопровода
 - проектируемый участок кабельной линии связи
 - проектируемый участок электрических сетей (воздушная линия электропередачи)
 - проектируемый участок подземного нефтепровода
 - проектируемый участок подземного водопровода
 - демонтируемые участки коммуникаций
 - существующая воздушная линия электропередачи высокого напряжения
 - существующий подземный электрокабель высокого напряжения
 - существующая кабельная линия связи
 - существующий подземный газопровод
 - существующий подземный нефтепровод
 - существующий подземный водопровод
- ТЕРРИТОРИИ:**
- транспортной инфраструктуры
 - производственной инфраструктуры
 - сельскохозяйственных угодий (пашня)
 - сельскохозяйственных угодий (пастбища, сенокосы)
 - природных объектов (древесно-кустарниковая растительность, не входящая в лесной фонд)
 - природных объектов (реки, ручьи)
- ПОЯСНИТЕЛЬНЫЕ НАДПИСИ:**
- наименование субъекта Российской Федерации
 - наименование муниципального района
 - наименование сельского поселения
- ПОВОРОТНЫЕ ТОЧКИ:**
- зона планируемого размещения линейных объектов, подлежащих реконструкции в связи с изменением их местоположения

Линия собственности с листом 2

Примечания:
 1. Съёмка выполнена в системе координат МСК-16. Система высот - Балтийская.
 2. Планируемый объект регионального значения территориально расположен в границах Лешев-Тамакского и Старожакшарского сельских поселений Сармановского муниципального района Республики Татарстан. Зона планируемого размещения объекта не затрагивает территории населённых пунктов.
 3. Граница зон планируемого размещения линейных объектов, подлежащих реконструкции в связи с изменением их местоположения определена по территории, используемой в целях перестройки коммуникаций и изменения их местоположения, согласно выданным техническим условиям. Каталог координат данной зоны представлен в Разделе 2. Положение о размещении линейных объектов.

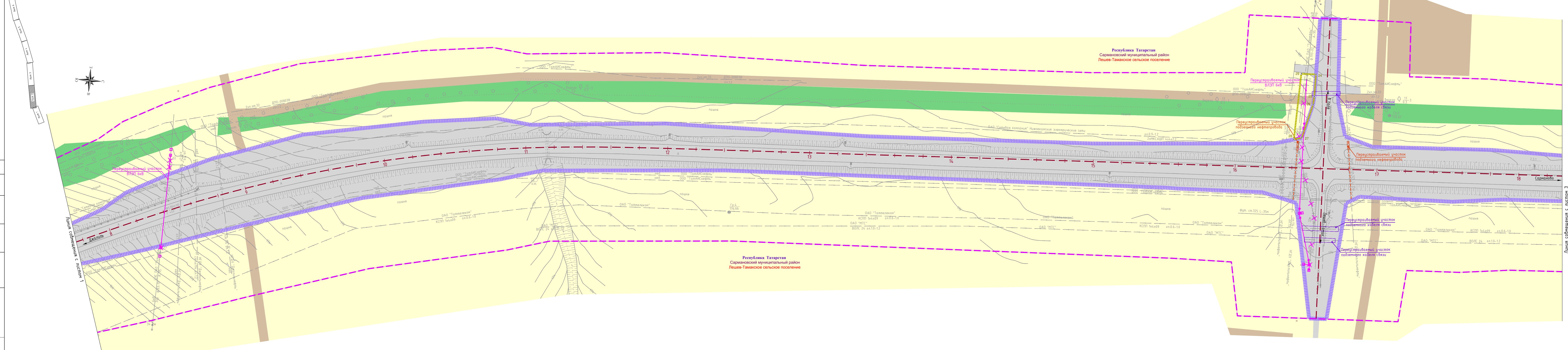
					ППТ-04-ГЧ		
					Реконструкция автодороги Джалиль - Сарманово, км 12+250 - км 18+317 в Сармановском муниципальном районе Республики Татарстан		
Изм.	Кол.уч.	Лист	№ док.	Подп.	Дата	Лист	Листов
Разраб.			Котенкова	<i>[Подпись]</i>	22.12.20	1	6
					Основная часть проекта планировки территории. Раздел 1 "Проект планировки территории. Графическая часть." Чертеж границ зон планируемого размещения линейных объектов, подлежащих реконструкции в связи с изменением их местоположения. М 1:1000		
					ООО "ТрансПроектСервис"		

Создано
 Взам. инв.№
 Подп. и дата
 Инв.№ подл.
 7-20

ДОКУМЕНТАЦИЯ ПО ПЛАНИРОВКЕ ТЕРРИТОРИИ ОБЪЕКТА
"Реконструкция автодороги Джалиль - Сарманово км 12+250 - км 18+317 в Сармановском муниципальном районе Республики Татарстан"

Чертеж границ зон планируемого размещения линейных объектов, подлежащих реконструкции в связи с изменением их местоположения. М 1:1000

Схема расположения листов



Согласовано

Инв.№ подл. 7-20
Взам. инв.№
Подп. и дата

Республика Татарстан
Сармановский муниципальный район
Лешев-Тамакское сельское поселение

Республика Татарстан
Сармановский муниципальный район
Лешев-Тамакское сельское поселение

Линия совмещения с листом Э

Изм.	№уч.	Лист	№док.	Подп.	Дата

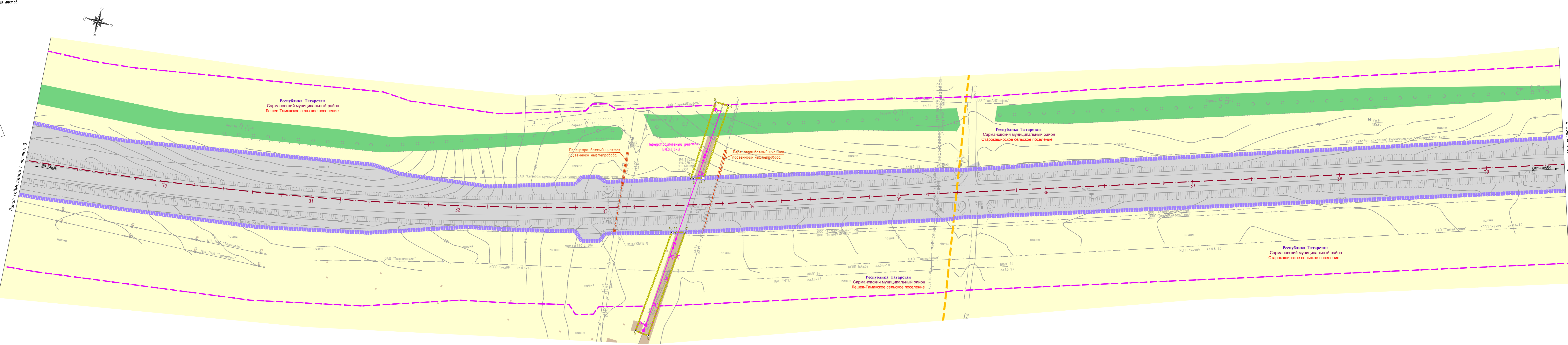
ПТ-04-ГЧ

Лист	2
------	---

ДОКУМЕНТАЦИЯ ПО ПЛАНИРОВКЕ ТЕРРИТОРИИ ОБЪЕКТА
 "Реконструкция автодороги Джалиль – Сарманово км 12+250 – км 18+317 в Сармановском муниципальном районе Республики Татарстан"

Чертеж границ зон планируемого размещения линейных объектов, подлежащих реконструкции в связи с изменением их местоположения. М 1:1000

Схема расположения листов



Согласовано
 Инв.Н подл. 7-20
 Взам. инв.Н
 Подп. и дата

Изм.	№уч.	Лист	№док.	Подп.	Дата

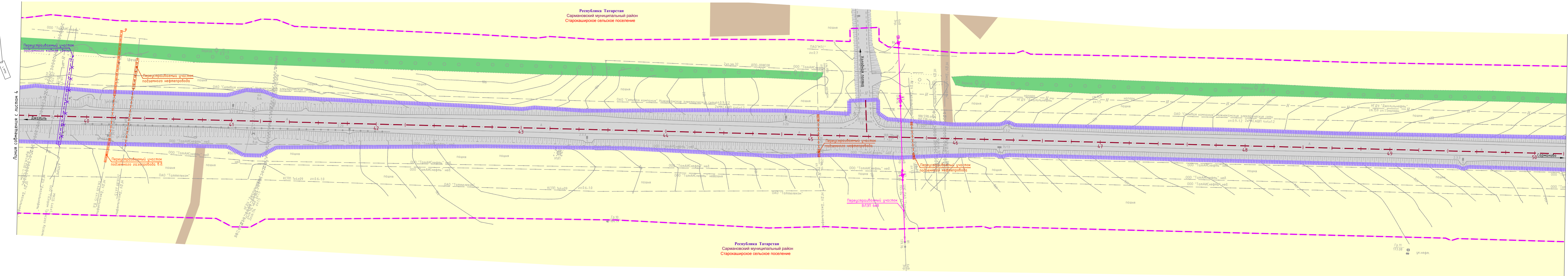
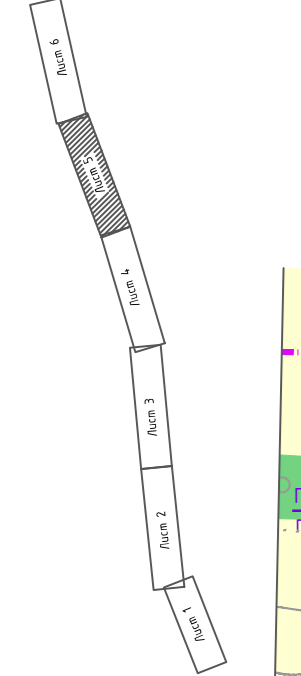
ПТ-04-ГЧ

Лист	4
------	---

ДОКУМЕНТАЦИЯ ПО ПЛАНИРОВКЕ ТЕРРИТОРИИ ОБЪЕКТА
"Реконструкция автодороги Джалиль - Сарманово км 12+250 - км 18+317 в Сармановском муниципальном районе Республики Татарстан"

Чертеж границ зон планируемого размещения линейных объектов, подлежащих реконструкции в связи с изменением их местоположения. М 1:1000

Схема расположения листов



Линия совмещения с листом 4

Линия совмещения с листом 6

Согласовано
Инв.Н подл. 7-20
Взам. инв.Н
Подп. и дата

Изм.	№уч.	Лист	№док.	Подп.	Дата

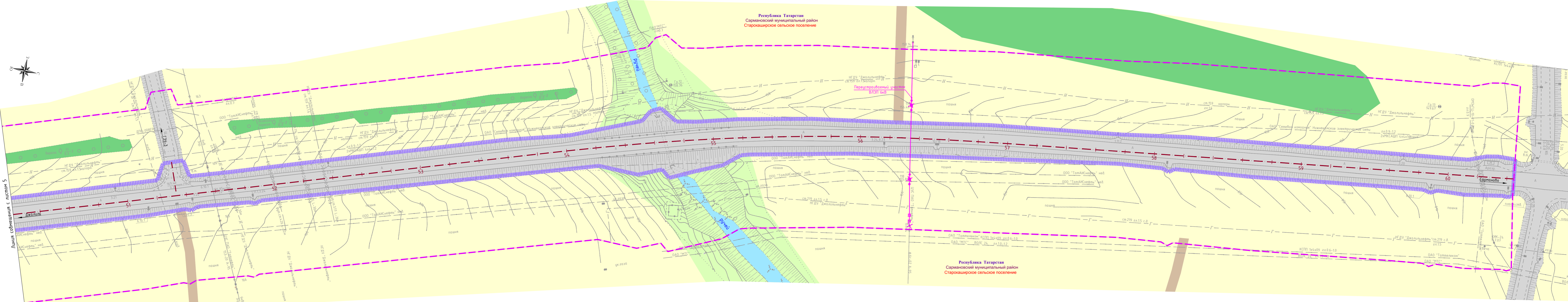
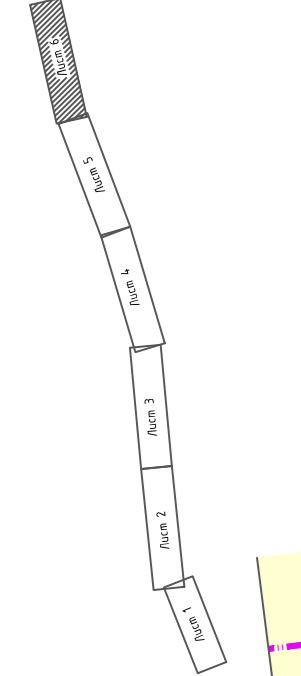
ПТ-04-ГЧ

Лист
5

ДОКУМЕНТАЦИЯ ПО ПЛАНИРОВКЕ ТЕРРИТОРИИ ОБЪЕКТА
"Реконструкция автодороги Джалиль - Сарманово км 12+250 - км 18+317 в Сармановском муниципальном районе Республики Татарстан"

Чертеж границ зон планируемого размещения линейных объектов, подлежащих реконструкции в связи с изменением их местоположения. М 1:1000

Схема расположения листов



Линия совмещения с листом 5

Инв.Н подл. 7-20
Взам. инв.Н
Подп. и дата

Республика Татарстан
Сармановский муниципальный район
Старокаширское сельское поселение

Республика Татарстан
Сармановский муниципальный район
Старокаширское сельское поселение

Изм.	№уч.	Лист	№док.	Подп.	Дата

ПТ-04-ГЧ

Лист
6

4. установление границ территории общего пользования, границ зон планируемого размещения объекта капитального строительства, определение характеристик и очередности планируемого развития территории;

5. определение местоположения границ образуемых и (или) изменяемых земельных участков, предназначенных для строительства и реконструкции автомобильной дороги.

Основанием для разработки документации по планировке территории являются:

1. Постановление Кабинета Министров Республики Татарстан от 30.12.2019 №1271 «О дорожных работах на дорогах общего пользования Республики Татарстан на 2020 год»;
2. Государственный контракт ГК 217 от 26.08.2020 на выполнение проектных и изыскательских работ;
3. Постановление Исполнительного Комитета Сармановского муниципального района от 17.08.2020 №256 «О подготовке документации по планировке территории»;
4. Схема территориального планирования Сармановского муниципального района РТ, утвержденная Решением Совета Сармановского муниципального района Республики Татарстан от 17.12.2012 г. № 99;
5. Генеральный план Старокаширского сельского поселения Сармановского муниципального района РТ, утвержденный решением Совета Старокаширского сельского поселения Сармановского муниципального района Республики Татарстан от 20.05.2019г. №13;
6. Генеральный план Лешев-Тамакского сельского поселения Сармановского муниципального района РТ, утвержденный решением Совета Лешев-Тамакского сельского поселения Сармановского муниципального района Республики Татарстан от 22.11.2018г. №28.

Наименование объекта:

«Реконструкция автодороги Джалиль – Сарманово, км 12+250 – км 18+317 в Сармановском муниципальном районе Республики Татарстан».

Основные характеристики объекта:

Класс дороги - обычная автомобильная дорога (нескоростная автомобильная дорога).

Протяженность: 6.044 км.

Категория автомобильной дороги III.

Инов. № подл. 7-20	Подп. и дата	Взам. инв. №					ППТ-ОЧ-П	Лист
								2
			Изм.	Кол.уч.	Лист	№док.		Подп.

Проектная мощность автомобильной дороги соответствует категории и протяженности 6044.88 м.

Пропускная способность, грузонапряженность и интенсивность движения на проектируемой автомобильной дороге представлены в таблице 1:

Таблица 1

Типы автотранспортных средств	Среднесуточная интенсивность движения, авт/сут		
	2020 г.	2021 г.	2041 г.
Легковые	2269	2338	4220
Грузовые автофургоны и микроавтобусы до 3,5 т	74	76	138
Грузовые от 3,5 т до 12 т	129	133	240
Грузовые свыше 12 т	156	160	291
Автобусы свыше 3,5 т	6	6	11
Итого:	2634	2713	4900

Назначение планируемых для размещения линейных объектов, а также линейных объектов, подлежащих реконструкции в связи с изменением их местоположения:

Главная цель строительства и реконструкции автомобильной дороги состоит в повышении сбалансированности, эффективности и безопасной деятельности транспортного комплекса, направлена на обеспечение благоприятных условий для развития экономики и вовлечения потенциала Республики Татарстан в экономику Российской Федерации, на повышение транспортной доступности для населения.

Приоритетными задачами реконструкции автомобильной дорогой федерального значения являются:

1. ликвидация "узких мест" в транспортной сети, что обеспечит растущий спрос на качественные транспортные услуги;
2. повышение эффективности системы товародвижения с целью снижения удельных транспортных издержек (снижение грузоемкости валового внутреннего продукта);
3. реализация транзитного потенциала России и повышение конкурентоспособности российских перевозчиков, расширение экспорта транспортных услуг;
4. создание условий для повышения мобильности населения;
5. повышение уровня безопасности и устойчивости транспортной системы.

Прямые преимущества от строительства и реконструкции автомобильной дороги возникнут в результате сокращения времени пребывания пассажиров и грузов в пути, увеличении скоростей движения автомобилей и, как результат, снижение расхода горючего, уменьшение затрат на обслуживание и ремонт автомобилей.

Изм.	Кол.уч.	Лист	№док.	Подп.	Дата

Изм.	Кол.уч.	Лист	№док.	Подп.	Дата

ППТ-ОЧ-П

Лист

3

Существующие коммуникации (кабели связи, газопроводы и линии электропередачи), попадающие в зону планируемого размещения объекта капитального строительства, в связи с изменением их местоположения, подлежат переустройству, в соответствии с выданными техническими условиями.

2. Перечень субъектов Российской Федерации, перечень муниципальных районов, городских округов в составе субъектов Российской Федерации, перечень поселений, населенных пунктов, на территориях которых устанавливаются зоны планируемого размещения линейных объектов

Зона планируемого размещения объекта регионального значения располагается на территории: Республика Татарстан, Сармановский муниципальный район, Лешев-Тамакское и Старокаширское сельские поселения. Территории населенных пунктов не затрагиваются.

3. Перечень координат характерных точек границ зоны планируемого размещения линейного объекта

Таблица 2

Номер	Х точки	У точки
1	405263.66	2335902.80
2	405260.53	2335904.41
3	405257.70	2335904.08
4	405231.61	2335908.82
5	405212.75	2335909.92
6	405208.34	2335912.42
7	405203.56	2335911.27
8	405179.63	2335914.28
9	405087.14	2335927.02
10	405035.10	2335932.73
11	405031.69	2335935.42
12	405027.00	2335933.84
13	404996.90	2335937.07
14	404845.52	2335963.21
15	404818.81	2335967.81
16	404750.83	2335982.85
17	404745.08	2335984.60
18	404734.54	2335993.74
19	404715.53	2336002.37
20	404700.60	2336009.75
21	404694.80	2336005.14
22	404679.50	2336011.95
23	404652.37	2336011.61
24	404562.10	2336040.60
25	404432.40	2336082.33
26	404429.38	2336085.02
27	404425.07	2336085.07
28	404391.51	2336095.25
29	404387.79	2336098.58
30	404383.40	2336098.65
31	404377.48	2336101.01
32	404360.38	2336107.78
33	404318.08	2336122.01
34	404210.15	2336157.70
35	404206.39	2336160.49

Номер	Х точки	У точки
36	404202.23	2336160.24
37	404086.46	2336199.14
38	403907.94	2336258.88
39	403904.14	2336261.43
40	403899.39	2336261.75
41	403865.29	2336274.87
42	403857.86	2336277.95
43	403837.36	2336286.39
44	403797.21	2336299.02
45	403760.74	2336313.25
46	403659.60	2336344.14
47	403611.42	2336360.92
48	403566.33	2336376.55
49	403431.70	2336426.34
50	403423.73	2336435.17
51	403412.08	2336439.07
52	403399.85	2336437.40
53	403379.17	2336444.34
54	403167.26	2336515.14
55	402870.31	2336613.87
56	402864.68	2336616.73
57	402694.36	2336674.34
58	402642.33	2336690.00
59	402640.10	2336695.86
60	402628.51	2336699.33
61	402622.42	2336694.00
62	402588.22	2336702.98
63	402550.37	2336711.46
64	402487.30	2336733.47
65	402413.04	2336750.51
66	402267.56	2336771.79
67	402187.71	2336780.47
68	402114.25	2336784.02
69	402093.47	2336782.48
70	402048.53	2336784.70

Номер	Х точки	У точки
71	402037.16	2336789.62
72	402017.89	2336790.77
73	402002.72	2336786.98
74	401836.97	2336795.73
75	401757.11	2336800.75
76	401754.06	2336804.88
77	401741.78	2336805.58
78	401738.47	2336801.92
79	401692.04	2336804.83
80	401593.06	2336811.05
81	401577.38	2336817.86
82	401586.22	2336849.45
83	401571.39	2336858.49
84	401539.10	2336814.03
85	401486.04	2336816.47
86	401481.82	2336819.79
87	401462.85	2336820.95
88	401455.30	2336817.89
89	401439.09	2336818.64
90	401381.13	2336821.32
91	401328.97	2336823.73
92	401187.26	2336832.68
93	401137.79	2336835.80
94	401102.60	2336840.53
95	401045.63	2336842.71
96	401037.22	2336842.90
97	401028.27	2336848.31
98	401021.77	2336930.89
99	401009.56	2336931.55
100	400993.13	2336851.34
101	400968.78	2336845.94
102	400908.97	2336848.78
103	400899.51	2336848.94
104	400819.72	2336852.98
105	400741.01	2336857.06

Взам. инв. №

Подп. и дата

Инв. № подл.
7-20

Изм. Кол.уч. Лист №док. Подп. Дата

ППТ-ОЧ-П

Лист

4

Продолжение таблицы 2

Номер	X точки	У точки
106	400590.40	2336864.85
107	400462.16	2336876.60
108	400432.83	2336885.52
109	400337.29	2336907.37
110	400255.99	2336934.13
111	400188.69	2336957.37
112	400137.36	2336973.62
113	400082.49	2337004.02
114	400076.89	2337006.52
115	400061.63	2337012.12
116	400029.37	2337033.76
117	400011.06	2337044.56
118	399971.61	2337064.78
119	399970.47	2337080.26
120	399941.72	2337095.98
121	399940.47	2337090.73
122	399939.40	2337082.57
123	399892.16	2337100.30
124	399886.79	2337103.09
125	399869.23	2337117.07
126	399788.95	2337160.78
127	399784.16	2337164.25
128	399753.57	2337186.20
129	399652.80	2337240.92
130	399634.11	2337246.30
131	399573.20	2337255.78
132	399449.34	2337269.20
133	399434.34	2337270.83
134	399430.17	2337233.79
135	399456.21	2337230.72
136	399457.71	2337230.72
137	399459.21	2337230.47
138	399462.21	2337230.22
139	399558.96	2337218.97
140	399612.82	2337206.22
141	399704.67	2337169.70
142	399784.33	2337130.27
143	399803.83	2337115.58
144	399881.97	2337066.98
145	399914.69	2337051.43
146	399920.57	2337037.91
147	399937.63	2337028.45
148	399949.31	2337030.80
149	400006.37	2336997.38
150	400025.99	2336988.16
151	400071.98	2336971.27
152	400083.26	2336965.74
153	400117.99	2336953.58
154	400155.43	2336932.11
155	400171.49	2336918.48
156	400200.69	2336902.75
157	400230.52	2336888.90
158	400247.41	2336883.04
159	400291.95	2336866.60
160	400376.17	2336849.78

Номер	X точки	У точки
161	400426.46	2336842.92
162	400450.75	2336845.21
163	400545.55	2336835.73
164	400687.69	2336831.85
165	400847.30	2336822.48
166	400973.29	2336811.09
167	400992.92	2336805.21
168	400998.73	2336781.21
169	400999.08	2336775.28
170	400998.25	2336720.19
171	401012.24	2336719.58
172	401015.68	2336772.82
173	401016.39	2336778.49
174	401023.24	2336801.44
175	401043.17	2336807.04
176	401126.73	2336801.65
177	401204.13	2336800.87
178	401457.95	2336783.04
179	401463.33	2336780.71
180	401616.04	2336774.47
181	401800.77	2336749.04
182	401804.70	2336730.95
183	401809.14	2336602.49
184	401823.14	2336602.68
185	401823.81	2336736.15
186	401825.17	2336745.68
187	401829.70	2336756.59
188	401848.38	2336761.39
189	401925.38	2336753.89
190	402002.78	2336751.27
191	402019.05	2336744.32
192	402030.53	2336743.72
193	402046.81	2336749.39
194	402064.45	2336749.14
195	402108.76	2336732.31
196	402164.04	2336728.52
197	402282.46	2336722.01
198	402311.07	2336718.48
199	402477.50	2336688.10
200	402497.18	2336689.06
201	402557.22	2336680.89
202	402613.51	2336662.95
203	402616.73	2336657.09
204	402626.80	2336654.09
205	402633.24	2336656.08
206	402695.94	2336635.44
207	402778.64	2336608.33
208	402861.83	2336582.29
209	402864.72	2336581.73
210	402938.28	2336555.65
211	403245.28	2336451.02
212	403260.77	2336443.14
213	403305.02	2336431.39
214	403387.76	2336403.90
215	403398.56	2336396.29

Номер	X точки	У точки
216	403408.74	2336393.00
217	403421.77	2336393.21
218	403543.08	2336355.13
219	403582.08	2336343.55
220	403589.56	2336339.65
221	403622.40	2336330.07
222	403694.64	2336303.47
223	403751.27	2336283.20
224	403795.50	2336269.45
225	403792.24	2336261.10
226	403810.82	2336253.54
227	403814.06	2336262.12
228	403821.38	2336263.93
229	403865.32	2336251.85
230	403895.71	2336240.80
231	403900.11	2336237.32
232	403905.94	2336237.64
233	403944.10	2336224.57
234	404039.64	2336192.26
235	404117.32	2336166.85
236	404360.80	2336083.35
237	404362.22	2336071.47
238	404375.18	2336066.59
239	404381.71	2336076.19
240	404408.82	2336067.35
241	404472.33	2336045.60
242	404586.83	2336007.35
243	404620.58	2335997.85
244	404629.33	2335995.10
245	404674.61	2335975.65
246	404678.80	2335967.98
247	404685.27	2335964.51
248	404697.38	2335970.95
249	404711.77	2335968.31
250	404738.24	2335960.94
251	404787.75	2335950.24
252	404841.57	2335941.23
253	404906.70	2335929.37
254	404995.34	2335917.14
255	405040.33	2335909.35
256	405229.18	2335884.99
257	405240.71	2335880.31
258	405248.65	2335878.73
259	405260.22	2335878.26
1	405263.66	2335902.80

Система координат – МСК-16. Система высот Балтийская.

Изн. № подл.	7-20	Подп. и дата	Взам. инв. №

Изм.	Кол.уч.	Лист	№док.	Подп.	Дата
------	---------	------	-------	-------	------

ППТ-ОЧ-П

Лист

5

**4. Перечень координат характерных точек границ зон планируемого размещения
линейных объектов, подлежащих реконструкции в связи с изменением их
местоположения**

Таблица 3

Номер	Х точки	У точки
1	402696.41	2336635.28
2	402695.94	2336635.44
3	402690.06	2336637.37
4	402688.13	2336638.01
5	402690.15	2336583.36
6	402699.29	2336583.38
1	402696.41	2336635.28
7	402694.36	2336674.34
8	402689.49	2336748.80
9	402680.33	2336748.00
10	402685.68	2336676.95
11	402688.40	2336676.13
7	402694.36	2336674.34
12	401833.76	2336757.62
13	401829.70	2336756.59
14	401825.17	2336745.68
15	401823.81	2336736.15
16	401823.63	2336687.40
17	401837.45	2336687.74
12	401833.76	2336757.62
18	401831.08	2336796.10
19	401836.08	2336840.52
20	401835.96	2336846.92
21	401826.98	2336846.70
22	401826.90	2336841.65
23	401823.21	2336796.60
18	401831.08	2336796.10
24	400998.84	2336759.81
25	400999.08	2336775.28
26	400998.73	2336781.21
27	400992.92	2336805.21
28	400987.46	2336806.84
29	400988.52	2336760.38
24	400998.84	2336759.81
30	399898.55	2337059.10
31	399892.94	2337061.76
32	399882.20	2337044.21
33	399888.85	2337032.99
34	399892.81	2337032.46

Номер	Х точки	У точки
35	399895.83	2337054.85
30	399898.55	2337059.10
36	399877.01	2337070.05
37	399835.16	2337096.09
38	399828.39	2337075.96
39	399852.43	2337063.64
40	399848.82	2337057.09
41	399861.53	2337049.32
42	399874.65	2337065.78
36	399877.01	2337070.05
43	399915.98	2337091.38
44	399922.12	2337101.33
45	399903.16	2337111.72
46	399907.72	2337113.50
47	399967.36	2337107.28
48	399997.21	2337097.05
49	400037.77	2337061.60
50	400040.41	2337064.62
51	400024.01	2337079.03
52	400003.49	2337099.01
53	399969.40	2337112.95
54	399952.47	2337119.10
55	399907.24	2337117.55
56	399892.28	2337112.75
57	399886.79	2337103.09
58	399892.16	2337100.30
43	399915.98	2337091.38
59	399883.58	2337105.64
60	399888.15	2337114.54
61	399876.76	2337118.36
62	399862.29	2337126.25
63	399859.97	2337122.11
64	399869.23	2337117.07
59	399883.58	2337105.64

**5. Предельные параметры разрешенного строительства, реконструкции объектов
капитального строительства, входящих в состав линейных объектов в границах зон их
планируемого размещения**

Принятые нормы проектирования приведены в таблице 4:

Инв. № подл. 7-20	Подп. и дата	Взам. инв. №					Лист 6
			Изм.	Кол.уч.	Лист	№ док.	
			Подп.	Дата			

N	Наименование	Ед.изм.	Значение
1	2	3	4
Основные технические показатели дороги			
1	Категория		III
2	Протяженность	м	6044.88
3	Расчетная скорость	км/час	100
4	Число полос движения	шт	2
5	Ширина полос движения	м	3,5
6	Ширина проезжей части	м	7,0
7	Ширина обочин	м	2,5
8	Наименьшая ширина укрепленной части обочин	м	0,5
9	Ширина земляного полотна	м	12
10	Поперечный уклон ПЧ	‰	20
11	Наибольший продольный уклон	‰	39,71
12	Миним. радиусы кривых в плане	м	600

6. Информация о необходимости осуществления мероприятий по защите сохраняемых объектов капитального строительства, существующих и строящихся на момент подготовки проекта планировки территории, а также объектов капитального строительства, планируемых к строительству в соответствии с ранее утвержденной документацией по планировке территории, от возможного негативного воздействия в связи с размещением линейных объектов

В зоне планируемого размещения объекта капитального строительства располагаются существующие инженерные коммуникации, которые подлежат переустройству в связи с реконструкцией автомобильной дороги, в соответствии с выданными техническими условиями.

Размещаемый линейный объект не затрагивает иных объектов капитального строительства (здание, строение, сооружение, объекты, строительство которых не завершено), существующих и строящихся на момент подготовки проекта планировки территории, а также объектов капитального строительства, планируемых к строительству в соответствии с ранее утвержденной документацией по планировке территории, и не будет оказывать негативного воздействия в связи с его размещением, поэтому необходимости осуществления мероприятий по защите объектов капитального строительства отсутствует.

Инов. № подл.	7-20
Подп. и дата	
Взам. инв. №	

Изм.	Кол.уч.	Лист	№док.	Подп.	Дата

ППТ-ОЧ-П

Лист

7

7. Информация о необходимости осуществления мероприятий по сохранению объектов культурного наследия от возможного негативного воздействия в связи с размещением линейных объектов

В соответствии с письмом Комитета Республики Татарстан по охране объектов культурного наследия №01-11/3356 от 12.08.2020г. и в соответствии с генеральными планами Старокаширского Лешев-Тамакского сельских поселений Сармановского муниципального района Республики Татарстан, на указанных землях по объекту «Реконструкция автодороги Джалиль – Сарманово, км 12+250 – км 18+317 в Сармановском муниципальном районе Республики Татарстан» отсутствуют объекты культурного наследия, включенные в Единый государственный реестр объектов культурного наследия народов Российской Федерации. Испрашиваемый земельный участок расположен вне зон охраны объектов культурного наследия.

В соответствии с пунктом 11 статьи 36 Федерального закона от 25.06.2002 №73-ФЗ «об объектах культурного наследия (памятниках истории культуры) народов Российской Федерации» в случае обнаружения в результате проведения изыскательских, проектных, земляных, строительных, мелиоративных, хозяйственных работ археологических предметов, в том числе в культурном слое в земле, содержащем следы существования человека, время возникновения которых превышает сто лет, необходимо организовать их обязательную передачу физическими и (или) юридическими лицами, осуществляющими указанные работы, государству, в случае обнаружения в ходе проведения изыскательских, проектных, земляных, строительных, мелиоративных, хозяйственных и иных работ объекта, обладающего признаками объекта культурного наследия, в том числе объекта археологического наследия, в соответствии с пунктом 4 статьи 36 Федерального закона №73-ФЗ, заказчик указанных работ, технический заказчик (застройщик) объекта капитального строительства, лицо, проводящее указанные работы, обязаны незамедлительно приостановить указанные работы и в течение трех дней со дня обнаружения такого объекта направить в региональный орган охраны объектов культурного наследия письменное заявление об обнаруженном объекте культурного наследия.

8. Информация о необходимости осуществления мероприятий по охране окружающей среды

С целью защиты окружающей среды от загрязнения необходимо предусмотреть природоохранные мероприятия технического и технологического характера, осуществление которых позволит предотвратить или максимально снизить отрицательное воздействие на природную среду в период строительства.

Инов. № подл. 7-20	Подп. и дата	Взам. инв. №							Лист 8
			ППТ-ОЧ-П						
			Изм.	Кол.уч.	Лист	№док.	Подп.	Дата	

Согласно сведениям, представленным в отчете по инженерно-экологическим изысканиям, на участке расположения проектируемой автодороги растения и животные, занесенные в Красные книги РФ и РТ, отсутствуют. Таким образом, мероприятия по сохранению видов животных и растений, занесенных в Красную книгу проектной документацией не предусмотрены.

В соответствии с «Требованиями по предотвращению гибели объектов животного мира при осуществлении производственных процессов, а также при эксплуатации транспортных магистралей, трубопроводов, линий связи и электропередачи», утвержденными Постановлениями правительства Российской Федерации от 13 августа 1996 года № 997 (с изменениями на 13 марта 2008 года) и Кабинета Министров Республики Татарстан от 15 сентября 2000 г. №669 (с изменениями на 19 октября 2019 года) в целях предотвращения гибели объектов животного мира при производстве работ по строительству проектируемой автодороги запрещается:

- выжигание растительности, хранение и применение ядохимикатов, удобрений, химических реагентов, горюче-смазочных материалов и других опасных для объектов животного мира и среды их обитания материалов, сырья и отходов производства без осуществления мер, гарантирующих предотвращение заболеваний и гибели объектов животного мира, ухудшения среды их обитания;

- установление сплошных, не имеющих специальных проходов заграждений и сооружений на путях массовой миграции животных;

- расчистка просек под линиями связи и электропередачи вдоль трубопроводов от подроста древесно-кустарниковой растительности в период размножения животных.

Кроме того, при проектировании дороги предусмотрено:

- для снижения влияния на объекты животного мира шума движущегося транспорта установлен санитарный разрыв (санитарно-защитная зона) в соответствии с действующими правилами и нормами.

- проектирование и строительство новых линий связи и электропередачи должно осуществляться с учетом необходимости предотвращения и сокращения риска гибели птиц в случае соприкосновения с токонесущими проводами на участках их прикрепления к конструкциям опор, а также при столкновении с проводами во время полета.

- при строительстве линии электропередачи опоры и изоляторы должны оснащаться специальными птицезащитными устройствами, в том числе препятствующими их гнездованию в местах, допускающих прикосновение птиц к токонесущим проводам. Использование

Изм. № подл.	7-20
Подп. и дата	
Взам. инв. №	

Изм.	Кол.уч.	Лист	№док.	Подп.	Дата	ППТ-ОЧ-П	Лист
							9

неизолированных металлических конструкций в качестве специальных птицевозащитных устройств запрещается.

- вдоль линий электропередачи оборудуются специальные санитарно-защитные полосы, препятствующие гибели объектов животного мира от воздействия электромагнитного поля.

- эксплуатация линий проводной связи и электропередачи должна осуществляться в режиме, исключающем превышение нормативов предельно допустимых уровней воздействия электромагнитных полей и иных вредных физических воздействий линии электропередачи на объекты животного мира.

- запрещается эксплуатация трансформаторных подстанций на линиях электропередачи, их узлов и работающих механизмов без оснащения устройствами (изгородями, кожухами и др.), предотвращающими проникновение животных на территорию подстанции и попадание их в указанные узлы и механизмы.

Мероприятия по охране атмосферного воздуха:

- для уменьшения загрязнения атмосферного воздуха предусмотреть поддержание технического состояния строительной техники в соответствии с нормативными требованиями по выбросам ЗВ, включающее периодическое осуществление инструментального контроля за выбросами ЗВ от работающей строительной техники.

Мероприятия по рациональному использованию и охране земельных и водных ресурсов:

- соблюдение границ земельных участков, отведенных под строительство и исключение сверхнормативного изъятия земель;

- передвижение строительной техники только по существующим и временным вдоль трассовым проездам;

- осуществление заправки техники ГСМ на специально оборудованных площадках с твердым покрытием;

- в случае разлива ГСМ (бензин, дизтопливо, масла и т.д.) на грунт предусмотреть механическое удаление пролитой жидкости путем смешивания загрязненного грунта с сорбирующим материалом (торфом, древесной стружкой, опилками, песком) и последующим вывозом смеси в специальные места захоронения отходов, согласованные с местными контролирующими органами;

- рекультивация нарушенных участков после окончания СМР, в т. ч. биологическая рекультивация с использованием привозного плодородного грунта в соответствии с ГОСТ 17.5.3.04-83, ГОСТ 17.5.3.05-84.

Мероприятия по сбору, использованию, обезвреживанию, транспортировке и размещению опасных отходов:

Изн. № подл.	7-20	Подп. и дата	Взам. инв. №							Лист	
				ППТ-ОЧ-П							10
				Изм.	Кол.уч.	Лист	№док.	Подп.	Дата		

9. Информация о необходимости осуществления мероприятий по защите территории от чрезвычайных ситуаций природного и техногенного характера, в том числе по обеспечению пожарной безопасности и гражданской обороне

Возникновение чрезвычайных ситуаций при проведении строительных работ маловероятно, но полностью не исключено.

Чрезвычайные ситуации (ЧС) – обстановка на определённой территории, сложившаяся в результате аварии, опасного природного явления, катастрофы, стихийного или иного бедствия, которые могут повлечь или повлекли за собой человеческие жертвы, ущерб здоровью людей или окружающей природной среде, значительные материальные потери и нарушение условий жизнедеятельности людей.

Таблица 5

Источник чрезвычайной ситуации	Характер воздействия поражающего фактора
1	2
Сильный ветер	Ветровая нагрузка, аэродинамическое давление на ограждающие конструкции
Экстремальные атмосферные осадки (ливень, метель)	Подтопление территории, фундаментов, снеговая нагрузка, ветровая нагрузка, снежные заносы
Град	Ударная динамическая нагрузка
Гроза	Электрические разряды
Деформация грунта	Просадка и морозное пучение грунта
Морозы	Температурная деформация ограждающих конструкций, замораживание и разрыв коммуникаций
Землетрясение	Разрушения и повреждения зданий, сооружений, коммуникаций в зависимости от силы явления

Возможные источники ЧС техногенного и природного характера:

1. Взрывы, пожары в топливных системах автотранспорта при дорожно-транспортных происшествиях.

2. По транспортным коммуникациям возможны перевозки легковоспламеняющихся жидкостей, при разливе (взрыве) которых, в результате аварий, возможно образование зон разрушений и пожаров.

3. Аварийная ситуация на газопроводах, в результате которых проектируемый объект попадает в зону разрушений и пожаров.

4. Отклонение климатических условий от обычных (сильные морозы, паводки, ураганные ветры и др.), которые могут привести к возникновению аварии на проектируемом объекте.

В соответствии с п.1.1 ГОСТ 12.1.004-91 «Пожарная безопасность. Общие требования» пожарная безопасность объекта должна обеспечиваться системами предотвращения пожара и противопожарной защиты, в том числе организационно-техническими мероприятиями.

Изм. № подл.	7-20
Подп. и дата	
Взам. инв. №	

ППТ-ОЧ-П						Лист
Изм.	Кол.уч.	Лист	№док.	Подп.	Дата	12

В соответствии с этим при эксплуатации автодороги предотвращение пожара достигается предотвращением образования горючей среды и предотвращением образования в горючей среде (или внесения в нее) источников зажигания:

- предотвращение образования горючей среды обеспечено максимально возможным по условиям строительства применением негорючих веществ и материалов. (В соответствии с п. 5.3 СНиП 21-01-97* «Пожарная безопасность зданий и сооружений»), пожарная опасность строительных материалов определяется следующими пожарно-техническими характеристиками: горючестью, воспламеняемостью, распространением пламени по поверхности, дымообразующей способностью и токсичностью. При реконструкции автомобильной дороги «Джалиль-Сарманово» используются негорючие строительные материалы (металлические конструкции железобетон, асфальт и т. д), а, следовательно, в соответствии с п.5.4 для негорючих строительных материалов, другие показатели пожарной опасности определяются и не нормируются. Это доказывает факт отсутствия горючей среды.

- предотвращение образования в горючей среде источников зажигания достигается применением оборудования, устройств, при эксплуатации которых не образуются источники зажигания на данном участке автодороги.

В соответствии с этим возникновение пожара при нормальной эксплуатации автодороги невозможно, так как отсутствует горючая нагрузка (среда), а также источник зажигания. На автодороги при эксплуатации возможно возникновение пожара только в результате дорожно-транспортного происшествия. Вероятность дорожно-транспортного происшествия именно на данном участке автодороги – минимальна.

10. Красные линии

Предложения по установлению красных линий разработаны в соответствии с предложениями по планировке территории, организацией улично-дорожной сети, документами территориального планирования и действующими нормативными правовыми и нормативными техническими документами, включая:

- Градостроительный кодекс Российской Федерации;
- РДС 30-201-98 "Инструкция о порядке проектирования и установления красных линий в городах и других поселениях Российской Федерации";
- СП 42.13330.2011 Градостроительство. Планировка и застройка городских и сельских поселений. Актуализированная редакция СНиП 2.07.01-89*;
- Постановление Правительство Российской Федерации от 02.09.2009 г. № 717 "О нормах отвода земель для размещения автомобильных дорог и (или) объектов дорожного сервиса".

Инв. № подл. 7-20	Подп. и дата	Взам. инв. №

						ППТ-ОЧ-П	Лист
Изм.	Кол.уч.	Лист	№док.	Подп.	Дата		13

Красные линии обязательны для соблюдения всеми субъектами градостроительной деятельности при проектировании, строительстве новых и реконструкции существующих объектов, а также при формировании границ земельных участков.

Каталог координат поворотных точек устанавливаемых красных линий

Таблица 6

Номер	X точки	У точки
1	399434.34	2337270.83
2	399449.34	2337269.2
3	399573.2	2337255.78
4	399634.11	2337246.3
5	399652.8	2337240.92
6	399753.57	2337186.2
7	399784.16	2337164.25
8	399788.95	2337160.78
9	399869.23	2337117.07
10	399886.79	2337103.09
11	399892.16	2337100.3
12	399923.02	2337088.72
13	399430.17	2337233.79
14	399456.21	2337230.72
15	399457.71	2337230.72
16	399459.21	2337230.47
17	399462.21	2337230.22
18	399558.96	2337218.97
19	399612.82	2337206.22
20	399704.67	2337169.7
21	399784.33	2337130.27
22	399803.83	2337115.58
23	399881.97	2337066.98
24	399913.24	2337052.12
25	399991.19	2337054.75
26	400011.06	2337044.56
27	400029.37	2337033.76
28	400061.63	2337012.12
29	400076.89	2337006.52
30	400082.49	2337004.02
31	400137.36	2336973.62
32	400188.69	2336957.37
33	400255.99	2336934.13
34	400337.29	2336907.37
35	400432.83	2336885.52
36	400462.16	2336876.6
37	400590.4	2336864.85
38	400741.01	2336857.06
39	400819.72	2336852.98
40	400899.51	2336848.94
41	400908.97	2336848.78
42	400968.78	2336845.94
43	400993.13	2336851.34
44	401009.56	2336931.55
45	399952.87	2337028.72
46	400006.37	2336997.38
47	400025.99	2336988.16
48	400071.98	2336971.27
49	400083.26	2336965.74

Номер	X точки	У точки
50	400117.99	2336953.58
51	400155.43	2336932.11
52	400171.49	2336918.48
53	400200.69	2336902.75
54	400230.52	2336888.9
55	400247.41	2336883.04
56	400291.95	2336866.6
57	400376.17	2336849.78
58	400426.46	2336842.92
59	400450.75	2336845.21
60	400545.55	2336835.73
61	400687.69	2336831.85
62	400847.3	2336822.48
63	400973.29	2336811.09
64	400992.92	2336805.21
65	400998.73	2336781.21
66	400999.08	2336775.28
67	400998.25	2336720.19
68	401021.77	2336930.89
69	401028.27	2336848.31
70	401037.22	2336842.9
71	401045.63	2336842.71
72	401102.6	2336840.53
73	401137.79	2336835.8
74	401187.26	2336832.68
75	401328.97	2336823.73
76	401381.13	2336821.32
77	401439.09	2336818.64
78	401455.3	2336817.89
79	401462.85	2336820.95
80	401481.82	2336819.79
81	401486.04	2336816.47
82	401539.1	2336814.03
83	401571.39	2336858.49
84	401012.24	2336719.58
85	401015.68	2336772.82
86	401016.39	2336778.49
87	401023.24	2336801.44
88	401043.17	2336807.04
89	401126.73	2336801.65
90	401204.13	2336800.87
91	401457.95	2336783.04
92	401463.33	2336780.71
93	401616.04	2336774.47
94	401800.77	2336749.04
95	401804.7	2336730.95
96	401809.14	2336602.49
97	401586.22	2336849.45
98	401577.38	2336817.86

Номер	X точки	У точки
99	401593.06	2336811.05
100	401692.04	2336804.83
101	401738.47	2336801.92
102	401741.78	2336805.58
103	401754.06	2336804.88
104	401757.11	2336800.75
105	401836.97	2336795.73
106	402002.72	2336786.98
107	402017.89	2336790.77
108	402037.16	2336789.62
109	402048.53	2336784.7
110	402093.47	2336782.48
111	402114.25	2336784.02
112	402187.71	2336780.47
113	402267.56	2336771.79
114	402413.04	2336750.51
115	402487.3	2336733.47
116	402550.37	2336711.46
117	402588.22	2336702.98
118	402622.42	2336694
119	402628.51	2336699.33
120	402640.1	2336695.86
121	402642.33	2336690
122	402694.36	2336674.34
123	402864.68	2336616.73
124	402870.31	2336613.87
125	403167.26	2336515.14
126	403379.17	2336444.34
127	403399.85	2336437.4
128	403412.08	2336439.07
129	403423.73	2336435.17
130	403431.7	2336426.34
131	403566.33	2336376.55
132	403611.42	2336360.92
133	403659.6	2336344.14
134	403760.74	2336313.25
135	403797.21	2336299.02
136	403837.36	2336286.39
137	403857.86	2336277.95
138	403865.29	2336274.87
139	403899.39	2336261.75
140	403904.14	2336261.43
141	403907.94	2336258.88
142	404086.46	2336199.14
143	404202.23	2336160.24
144	404206.39	2336160.49
145	404210.15	2336157.7
146	404318.08	2336122.01
147	404360.38	2336107.78

Инв. № подл.	7-20	Подп. и дата	Взам. инв. №		
				Изм.	Кол.уч.

Продолжение таблицы 6

Номер	X точки	У точки
148	404377.48	2336101.01
149	404383.4	2336098.65
150	404387.79	2336098.58
151	404391.51	2336095.25
152	404425.07	2336085.07
153	404429.38	2336085.02
154	404432.4	2336082.33
155	404562.1	2336040.6
156	404652.37	2336011.61
157	404679.5	2336011.95
158	404694.8	2336005.14
159	404700.6	2336009.75
160	401823.14	2336602.68
161	401823.81	2336736.15
162	401825.17	2336745.68
163	401829.7	2336756.59
164	401848.38	2336761.39
165	401925.38	2336753.89
166	402002.78	2336751.27
167	402019.05	2336744.32
168	402030.53	2336743.72
169	402046.81	2336749.39
170	402064.45	2336749.14
171	402108.76	2336732.31
172	402164.04	2336728.52
173	402282.46	2336722.01
174	402311.07	2336718.48
175	402477.5	2336688.1
176	402497.18	2336689.06
177	402557.22	2336680.89
178	402613.51	2336662.95
179	402616.73	2336657.09
180	402626.8	2336654.09
181	402633.24	2336656.08
182	402695.94	2336635.44
183	402778.64	2336608.33
184	402861.83	2336582.29
185	402864.72	2336581.73
186	402938.28	2336555.65
187	403245.28	2336451.02

Номер	X точки	У точки
188	403260.77	2336443.14
189	403305.02	2336431.39
190	403387.76	2336403.9
191	403398.56	2336396.29
192	403408.74	2336393
193	403421.77	2336393.21
194	403543.08	2336355.13
195	403582.08	2336343.55
196	403589.56	2336339.65
197	403622.4	2336330.07
198	403694.64	2336303.47
199	403751.27	2336283.2
200	403795.5	2336269.45
201	403792.24	2336261.1
202	403810.82	2336253.54
203	403814.06	2336262.12
204	403821.38	2336263.93
205	403865.32	2336251.85
206	403895.71	2336240.8
207	403900.11	2336237.32
208	403905.94	2336237.64
209	403944.1	2336224.57
210	404039.64	2336192.26
211	404117.32	2336166.85
212	404360.8	2336083.35
213	404362.22	2336071.47
214	404375.18	2336066.59
215	404381.71	2336076.19
216	404408.82	2336067.35
217	404472.33	2336045.6
218	404586.83	2336007.35
219	404620.58	2335997.85
220	404629.33	2335995.1
221	404674.61	2335975.65
222	404677.24	2335970.84
223	405263.66	2335902.8
224	405260.53	2335904.41
225	405257.7	2335904.08
226	405231.61	2335908.82
227	405212.75	2335909.92

Номер	X точки	У точки
228	405208.34	2335912.42
229	405203.56	2335911.27
230	405179.63	2335914.28
231	405087.14	2335927.02
232	405035.1	2335932.73
233	405031.69	2335935.42
234	405027	2335933.84
235	404996.9	2335937.07
236	404845.52	2335963.21
237	404818.81	2335967.81
238	404750.83	2335982.85
239	404745.08	2335984.6
240	404734.54	2335993.74
241	404716.63	2336001.86
242	404688.77	2335966.42
243	404697.49	2335971.17
244	404711.77	2335968.31
245	404738.24	2335960.94
246	404787.75	2335950.24
247	404841.57	2335941.23
248	404906.7	2335929.37
249	404995.34	2335917.14
250	405040.33	2335909.35
251	405229.18	2335884.99
252	405240.71	2335880.31
253	405248.65	2335878.73
254	405260.22	2335878.26

Инв. № подл.	7-20	Подп. и дата	Взам. инв. №		
				Изм.	Кол.уч.

ППТ-ОЧ-П

Лист

15

РЕСПУБЛИКА ТАТАРСТАН
САРМАНОВСКИЙ МУНИЦИПАЛЬНЫЙ
РАЙОН
ИСПОЛНИТЕЛЬНЫЙ КОМИТЕТ
«ЛЕШЕВ-ТАМАКСКОЕ СЕЛЬСКОЕ
ПОСЕЛЕНИЕ»

ул. Молодежная, д. 1 а,
с. Лешев Тамак, 423353.
Телефон: (85559) 4-13-24
E-mail: Levtam.Sar@tatar.ru

ТАТАРСТАН РЕСПУБЛИКАСЫ
САРМАН МУНИЦИПАЛЬ РАЙОНЫ
ЛӘШӘУ ТАМАК АВЫЛ ЖИРЛЕГЕ
БАШКАРМА КОМИТЕТЫ

Яшьләр урамы, 1 а йорт,
Ләшәу Тамак авылы, 423353.
Телефон: (85559) 4-13-24
E-mail: Levtam.Sar@tatar.ru

ОГРН 1061687002486 ИНН/КПП 1636005447/163601001

Исх. №123
от 15.12.2020г.

Директору
ГКУ «Главтатдортранс»
Э.Ю. Данилову

Администрация Лешев - Тамакского сельского поселения Сармановского муниципального района Республики Татарстан согласовывает Документацию по планировке территории в объеме Проекта планировки территории и Проекта межевания территории по объекту: «Реконструкция автодороги Джалиль – Сарманово, км 12+250 – км 18+317 в Сармановском муниципальном районе Республики Татарстан».

Глава Лешев - Тамакского сельского поселения
Сармановского муниципального района РТ



Хабидуллин И.З.

Согласовано																			
Взам.инв.№																			
Подп. и дата																			
Инв.№.	7 - 20	Изм	Кол.	Лист	№док	Подп.	Дата	<p style="text-align: center;">ПТТ-ОЧ-Пр</p> <p>Реконструкция автодороги Джалиль – Сарманово, км 12+250 – км 18+317 в Сармановском муниципальном районе Республики Татарстан</p> <p>Основная часть проекта планировки территории</p> <p>ПРИЛОЖЕНИЯ</p>										Лист	Листов
		Разраб.		Котенкова		<i>Хабидуллин И.З.</i>	22.12.20												1
																		ООО "ТрансПроектСервис"	

<p>Республика Татарстан Сармановский муниципальный район Совет Старокаширского сельского поселения</p>	<p>Татарстан Республикасы Сарманмуниципаль районы Иске Кэшер авыл жирлеге Советы</p>
<p>423357 с. Старый Кашир, ул.Комсомола, дом 4а Телефон (85559) 4 – 86 – 36</p>	<p>423357 Иске Кэшер авылы, Комсомол урамы, 4а йорт. Телефон (85559) 4 – 86 – 36</p>

Исх.№ 72 от 15.12.2020 года

Директору
ГКУ «Главтатдортранс»
Э.Ю. Данилову

копия
Генеральному директору
ООО «ТрансПроектСервис»
Д.В. Панаеву

Совет Старокаширского сельского поселения Сармановского муниципального района Республики Татарстан согласовывает Документацию по планировке территории в объеме Проекта планировки территории и Проекта межевания территории по объекту: **«Реконструкция автодороги Джалиль – Сарманово, км 12+250 – км 18+317 в Сармановском муниципальном районе Республики Татарстан».**



Давлетзянов Р.Н.

Изн. № подл.	7 - 20
Подп. и дата	
Взам. инв. №	

Изм.	Кол.уч.	Лист	№док.	Подп.	Дата

ППТ-ОЧ-Пр

РЕСПУБЛИКА ТАТАРСТАН
САРМАНОВСКИЙ
МУНИЦИПАЛЬНЫЙ РАЙОН
СОВЕТ
«ЛЕШЕВ-ТАМАКСКОЕ СЕЛЬСКОЕ
ПОСЕЛЕНИЕ»

ул. Молодежная, д. 1 а,
с. Лешев Тамак, 423353.
Телефон: (85559) 4-13-24
E-mail: Levtam.Sar@tatar.ru

ОГРН 1021601312182 ИНН/КПП 1636001322/163601001

ТАТАРСТАН РЕСПУБЛИКАСЫ
САРМАН МУНИЦИПАЛЬ РАЙОНЫ
ЛӘШӘУ ТАМАК АВЫЛ ЖИРЛЕГЕ
СОВЕТЫ

Яшьләү урамы, 1 а йорт,
Ләшәу Тамак авылы, 423353.
Телефон: (85559) 4-13-24
E-mail: Levtam.Sar@tatar.ru

РЕШЕНИЕ

КАРАР

22.11.2018г.

№ 28

Об утверждении генерального плана
Лешев-Тамакского сельского поселения
Сармановского муниципального района

Рассмотрев материалы, предоставленные ГУП РТ «Татинвестгражданпроект» о проекте документа территориального планирования Лешев-Тамакского сельского поселения Сармановского муниципального района, в соответствии со ст.24 градостроительного кодекса Российской Федерации, учитывая заключения по результатам публичных слушаний, Совет Лешев-Тамакского сельского поселения Сармановского муниципального района Республики Татарстан решил:

1. Утвердить генеральный план Лешев-Тамакского сельского поселения Сармановского муниципального района согласно проекту и положению о территориальном планировании.
2. Поручить исполнительному комитету Лешев-Тамакского сельского поселения Сармановского муниципального района Республики Татарстан:
 - со дня утверждения обеспечить разработку и утвердить план реализации генерального плана Лешев-Тамакского сельского поселения Сармановского муниципального района.
 - опубликовать генеральный план Лешев-Тамакского сельского поселения Сармановского муниципального района на официальном сайте Лешев-Тамакского сельского поселения.
3. Решение № 11 от 03.05.2017 г. считать утратившим силу.
4. Контроль над исполнением настоящего решения оставляю за собой

Глава Лешев-Тамакского сельского поселения
Сармановского муниципального района РТ

И.З.Хабибуллин



Изн. № подл.	Подп. и дата	Взам. инв. №
7 -20		

Изм.	Кол.уч.	Лист	№док.	Подп.	Дата

ППТ-ОЧ-Пр

Лист

3

РЕСПУБЛИКА ТАТАРСТАН СОВЕТ СТАРОКАШИРСКОГО СЕЛЬСКОГО ПОСЕЛЕНИЯ САРМАНОВСКОГО МУНИЦИПАЛЬНОГО РАЙОНА 423357, Республика Татарстан, Сармановский район, с. Старый Кашир, ул. Комсомолаа 4а, тел.4-86-36	ТАТАРСТАН РЕСПУБЛИКАСЫ САРМАН МУНИЦИПАЛЬ РАЙОНЫ ИСКЕ КӘШЕР АВЫЛ ЖИРЛЕГЕ СОВЕТЫ 423370, Татарстан Республикасы Сарман районы, Иске Кәшер авылы, Комсомол ур., 4 а йорты, тел. 4-86-36
---	--


РЕШЕНИЕ**КАРАР**

• **С. Старый Кашир** № 13 20 мая 2019 года

«Об утверждении генерального плана
 Старокаширского сельского поселения
 Сармановского муниципального района
 Республики Татарстан»

Рассмотрев материалы, предоставленные ГУП РТ
 «Татинвестгражданпроект» о проекте документа территориального
 планирования Старокаширского сельского поселения Сармановского
 муниципального района, в соответствии со ст.24 градостроительного кодекса
 Российской Федерации, учитывая заключения по результатам публичных
 слушаний, Совет Старокаширского сельского поселения Сармановского
 муниципального района Республики Татарстан решил:

1. Утвердить генеральный план Старокаширского сельского поселения Сармановского муниципального района согласно проекту и положению о территориальном планировании.
2. Поручить исполнительному комитету Старокаширского сельского поселения Сармановского муниципального района Республики Татарстан:
 - со дня утверждения обеспечить разработку и утвердить план реализации генерального плана Старокаширского сельского поселения Сармановского муниципального района.
 - опубликовать генеральный план Старокаширского сельского поселения Сармановского муниципального района на официальном сайте Старокаширского сельского поселения.
3. Решение № 7 от 28.04.2017 г. считать утратившим силу.
4. Контроль над исполнением настоящего решения оставляю за собой.

Глава Старокаширского сельского поселения
 Сармановского муниципального района РТ  Р.Н.Давлетзянов



Изн. № подл.	7 -20
Подп. и дата	
Взам. инв. №	

Изм.	Кол.уч.	Лист	№док.	Подп.	Дата

ППТ-ОЧ-Пр

Лист

4

Республика Татарстан
**СОВЕТ САРМАНОВСКОГО
 МУНИЦИПАЛЬНОГО РАЙОНА**

ул. Ленина, д. 35, с. Сарманово, 423350.
 Телефон: (85559) 2-42-22, факс: 2-44-44
 E-mail: sarman@tatar.ru



Татарстан Республикасы
**САРМАН МУНИЦИПАЛЬ
 РАЙОН СОВЕТЫ**

Ленин урамы, 35 йорт, Сарман авылы, 423350.
 Телефон: (85559) 2-42-22, факс: 2-44-44
 E-mail: sarman@tatar.ru

ОКПО 93068108 ОГРН 1061687000627 ИНН/КПП 1636005373/163601001

РЕШЕНИЕ

КАРАР

17 декабря 2012 г.

№ 99

**Об утверждении схемы территориального
 планирования Сармановского
 муниципального района Республики Татарстан**

В целях обеспечения устойчивого развития территории Сармановского муниципального района, градостроительной, инвестиционной и иной деятельности, развития инженерной, транспортной и социальной инфраструктур, в соответствии со статьями 20, 21 Градостроительного кодекса Российской Федерации, пунктом 15 части 1 статьи 15 Федерального закона от 06.10.2003 г. № 131-ФЗ «Об общих принципах организации местного самоуправления в Российской Федерации», Уставом Сармановского муниципального района, и рассмотрев представленный проект схемы территориального планирования Сармановского муниципального района Республики Татарстан, разработанный ГУП «Татинвестгражданпроект», согласованный Кабинетом Министров Республики Татарстан, Совет муниципального района РЕШИЛ:

1. Утвердить схему территориального планирования Сармановского муниципального района Республики Татарстан согласно приложению.
2. Разместить настоящее решение на официальном сайте Сармановского муниципального района.
3. Контроль исполнения данного решения возложить на постоянную комиссию по экологическим вопросам и по вопросам инфраструктурного развития.

Председатель Совета
 Сармановского муниципального района



Закиров Н.А. Закиров

Изн. № подл.	Подп. и дата	Взам. инв. №
7 -20		

Изм.	Кол.уч.	Лист	№док.	Подп.	Дата

ППТ-ОЧ-Пр

Лист

5